

## **Trechterbekeraardewerk uit het hunebed D52 te Diever, gemeente Westerveld (Dr.). Een beschrijving van een particuliere collectie**

A. Ufkes

ARC-Rapporten 2007-20

Groningen  
14 maart 2007  
ISSN 1574-6887



## Colofon

Trechterbekeraardewerk uit het hunebed D52 te Diever, gemeente Westerveld (Dr.). Een beschrijving van een particuliere collectie

ARC-Rapporten 2007-20  
ARC-Projectcode 2006/332

### Tekst

A. Ufkes

### Afbeeldingen

L. de Jong

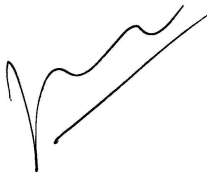
### Eindredactie

J. Schoneveld

### Status

definitieve versie

Autorisatie — J. Schoneveld



### Uitgegeven door

ARC bv

Postbus 41018

9701 CA Groningen

ISSN 1574-6887

Groningen, 2007

### Omslag

Tekening van een amfoor. Naar: Pleyte, 1880.

Een recente lijst van de ARC-Rapporten is te vinden op [www.arcbv.nl](http://www.arcbv.nl)

## 1 Inleiding en werkwijze

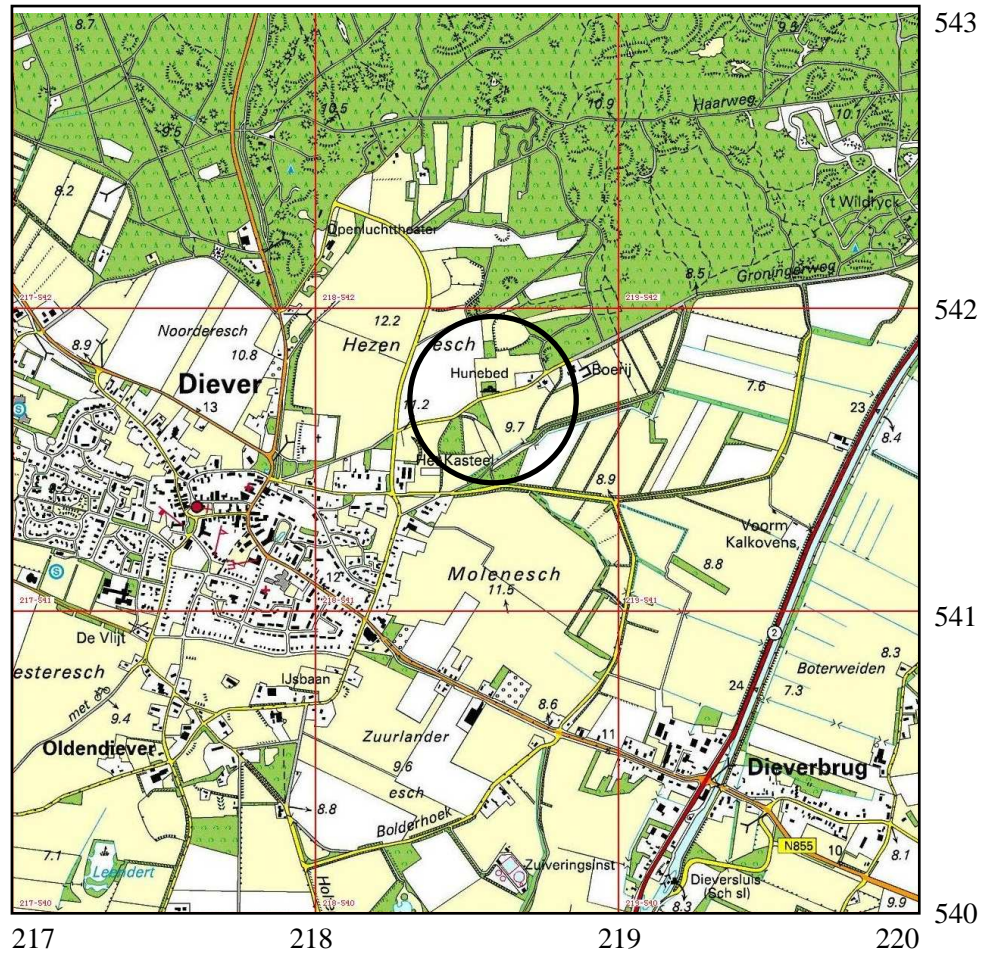
In onderstaand rapport wordt het trechterbekeraardewerk behandeld dat is verzameld door dhr. J. van der Muur (Oldeberkoop), ruim 70 jaar geleden, bij hunebed D52 bij Diever (afb. 1 en 2). Deze particuliere collectie is door bemiddeling van dhr. K. Berkenbosch (Oldeberkoop) gedoneerd aan het Hunebedcentrum te Borger. Dankzij mw. drs. N.M. Lemmers, werkzaam bij het Hunebedcentrum, is het aardewerk beschikbaar gesteld aan de auteur om het te beschrijven. Tijdens een ontmoeting met dhr. Van der Muur op 14 maart 2007, deelde hij mee dat het aardewerk afkomstig vlak buiten het hunebed, waaruit kan worden geconcludeerd dat het uitgeruimd aardewerk is. Deze particuliere collectie betreft 41 scherven van 40 verschillende potten. Destijds is ook één vuursteen ‘pijlpuntje’ gevonden, maar deze is in de loop der jaren verloren gegaan. Hunebed D52 bestaat uit zeven paren zijstenen met daarop zeven dekstenen. Oorspronkelijk heeft het één paar poortzijstenen gehad (Van Ginkel et al. 1999, p. 191).

Het aardewerk uit D52 is typochronologisch ingedeeld volgens Brindley (1986). Dit houdt in dat, voor zover mogelijk, van de scherven de vorm is bepaald en dat ze zijn ingedeeld binnen de door Brindley onderscheiden horizonten (1 t/m 7). Deze typochronologie is een verfijning en aanpassing van de door Bakker (1973) geformuleerde indeling in vier fasen binnen de ‘Drouwen’ groep en drie fasen binnen de ‘Havelte’ groep. In tabel 1 is de chronologie weergegeven van de onderscheiden horizonten, zoals gepubliceerd in Van Ginkel et al. (1999, p. 40). De kenmerken zijn per scherf genoteerd en beschreven in een catalogus (zie paragraaf 2). Hierin zijn onder meer potvorm, versieringsmotief en -techniek en typochronologische indeling genoteerd.

Het vormenspectrum binnen het trechterbekeraardewerk is zeer groot, veel groter dan in jongere archeologische perioden. Naast de karakteristieke en naamgevende trechterbekers zijn er onder andere kommen, schalen, kannen, emmers, terrine’s en amforen, schouderkommen, kraaghalsflesjes en biberons. Het vormenspectrum van het hier besproken aardewerk is – waarschijnlijk vooral vanwege het geringe aantal – beperkt. Terrine’s en amforen zijn, evenals kommen en schalen, goed vertegenwoordigd. Trechterbekers, kraaghalsflesjes en biberons ontbreken, terwijl van andere vormen slechts één of enkele exemplaren zijn vertegenwoordigd. Dit betekent echter niet dat de overige vormen in het hunebed van Diever niet voorkomen. In het depot van het Groninger Instituut voor Archeologie (GIA) bevindt zich meer aardewerk uit D52, verzameld tijdens onderzoek door prof. dr. A.E. van Giffen in de jaren ’30 en begin jaren ’50 van de vorige eeuw. Een korte blik hierop, dd. 13 maart 2007, leert dat er een kleine component ‘oud’ materiaal tussen zit (horizont 2 en 3), veel horizont 4 en 5, maar ook horizont 6 en 7 (Laat-Havelte).<sup>1</sup>

De techniek waarmee trechterbekeraardewerk is versierd, is uitermate kenmerkend. De meest voorkomende technieken zijn die van diepsteek (*Tiefstich* en dwarsstempel *twaerstik*). Daarnaast komen ook andere technieken voor, zoals groeflijnen en indrukken met (gladde) voorwerpen als vogelbotjes (Drenth & Prummel 2006). Het aanzien van trechterbekeraardewerk was, althans voor een deel van het vaat-

<sup>1</sup>Met dank aan drs. J.N. Lanting voor zijn behulpzaamheid bij het tonen van dit materiaal.



Afbeelding 1 Topografische kaart van Diever en omgeving, voorzien van RD-coördinaten Hunebed D52 is omcirkeld.  
Bron: Topografische Dienst Nederland.



Afbeelding 2 Het hunebed D52 te Diever. Foto: Hunebedcentrum Borger.

horizont	begin datering	benaming volgens Bakker
1	3400 v. Chr.	Drouwen
2	3400 v. Chr.	Drouwen
3	3300 v. Chr.	Drouwen
4	3200 v. Chr.	Drouwen
5	3050 v. Chr.	Vroeg-Havelte
6	2950 v. Chr.	Mid-Havelte
7	2850 v. Chr.	Laat-Havelte

Tabel 1 Overzicht van door Brindley onderscheiden horizonten.

werk, eertijds beduidend anders. De ingekerfde versiering werd opgevuld met een pasta van vermalen verbrand bot (incustratie), wat een witgekleurde substantie oplevert. Deze witte ‘verf’ gaf het aardewerk waarschijnlijk een totaal ander uiterlijk dan dat wij ons nu bij trechterbekeraardewerk voorstellen. De diepsteek- en dwarsstempeltechniek zorgden in ieder geval voor een goede hechting van de incustratie. De patronen waarmee trechterbekeraardewerk in Nederland is versierd, is in alle gevallen geometrisch van aard.

## 2 Resultaten

### 2.1 Korte karakterisering van het aardewerk in de aangetroffen horizonten

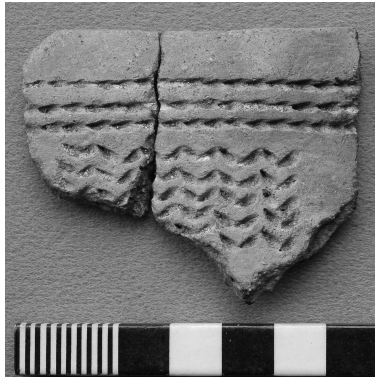
Het oudste aardewerk uit D52 is waarschijnlijk te plaatsen in horizont 2. In deze fase zijn laddersieringen karakteristiek, maar ook andere versieringen komen voor, meestal in verticale banen. Vormen betreffen onder meer kannen, emmers en kommen. Horizont 3 wordt onder meer getypeerd door een dichte versiering met een duidelijk onderscheiden boven- en onderzone. Vormen betreffen onder andere emmers, kommen en schalen en terrines. Horizont 4 kent een grote variatie aan vormen. De versiering is vaak aangebracht in horizontale en/of verticale blokken. In horizont 5 wordt de versiering vaak aangebracht door middel van fijne diepsteeklijntjes, in grote meervoudige zigzaggen onder de rand en blokversiering op de schouder en buik. Het aardewerk in horizont 6 is doorgaans uitsluitend versierd op het bovendeel van de pot, en bestaat uit meervoudige zigzaglijnen en korte blokjes diepsteeklijnen.

### 2.2 Het trechterbekeraardewerk uit Diever D52

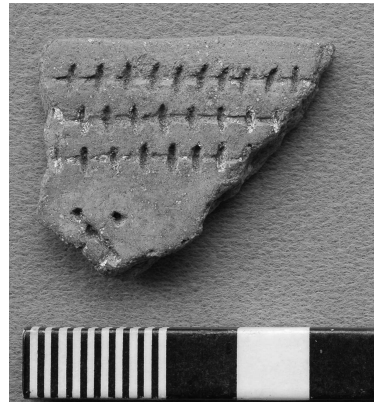
Het aardewerk is doorgaans goed geconserveerd en van goede kwaliteit. Bij vier scherven is nog incrustatie in de indrukken bewaard gebleven. Slechts weinig scherven vertonen een iets verweerd oppervlak. Dit impliceert dat het materiaal zich in primaire context heeft bevonden, voordat het is geborgen. Exacte vondstomstandigheden en vondstlocatie zijn echter niet bekend.

#### *Terrines en amforen*

- 1 Twee passende randfragmenten van een grote terrine/amfoor. Cilindrische hals. Onder de rand drie horizontale diepsteeklijnen, op de hals horizontale blokken van kleine zigzagjes in blokken van vijf horizontale rijen. In de indrukken nog iets incrustatie aanwezig. Zeer regelmatige versiering, zeer goed afgewerkt en relatief dunwandig. Wanddikte gemiddeld 5,4 mm. Horizont 5 (afb. 3).
- 2 Randfragment van terrine/amfoor. Iets gesloten vorm. Onder de rand drie horizontale dwarsstempellijnen en daaronder indrukjes in de vorm van kruisjes (*incised lozenges* of X-motief). In de indrukken een klein beetje incrustatie. Betrekkelijk regelmatige versiering, wandoppervlak gepolijst. Wanddikte gemiddeld 6,5 mm. Horizont 4 (afb. 4).
- 3 Schouderfragment van terrine/amfoor, gebroken op overgang hals/schouder. Schouder en buik versierd met verticale blokken, afwisselend blokken korte verticale diepsteeklijnen tot op de schouder en blokken langere verticale diepsteeklijnen tot halverwege de buik, minimaal negen verticale lijnen. Wandoppervlak gepolijst, wanddikte gemiddeld 5 mm. Horizont 5 (afb. 5).
- 4 Buikfragment van terrine/amfoor. Vrij ronde buik, geen scherpe buikknik. Buik versierd met afwisselend horizontale en verticale blokken diepsteeklijnen en daaronder twee horizontale zigzaglijnen in diepsteek. Oppervlak iets verweerd. Gemiddelde wanddikte 4,7 mm. Horizont 5 (afb. 6).



Afbeelding 3 Terrine/amfoor 1.



Afbeelding 4 Terrine/amfoor 2.

- 5 Hals/schouderfragment van terrine/amfoor. Zeer zwak geprofileerd. Op de overgang van de hals naar de schouder een enkele horizontale rij met regelmatige, ronde indrukjes. Gepolijst oppervlak. Halsdikte 4,5 mm, wanddikte 5,6 mm. Horizont 5 (afb. 7).
- 6 Halsfragment, gebroken op overgang hals naar schouder van terrine/amfoor. Overgang is mogelijk versierd met een groeflijn. Op de hals tamelijk 'lage' of 'flauwe' zigzaglijnen, minimaal vijf fijne zigzaglijntjes, mogelijk onregelmatig. Incrustratie aanwezig, daardoor versieringstechniek niet goed zichtbaar, maar waarschijnlijk groeflijntjes. Oppervlak gepolijst. Halsdikte gemiddeld 5,9 mm. Horizont 5 of 6 (afb. 8).
- 7 Hals/schouderfragmentje van terrine. Korte schouder en scherpe schouderknik. De hals is versierd met blokken verticale ladders, minimaal vier verticale lijnen, en de dwarslijntjes staan iets diagonaal waardoor er als het ware soort wiebertjes ontstaan.<sup>2</sup> De ladder bestaat uit egelmatige en zeer fijne lijntjes. Op de overgang van hals naar schouder is een horizontale groeflijn en de overgang van de schouder naar de buik is waarschijnlijk versierd met een horizontale dwarsstempellijn. Nog incrustatie in deze schouderversiering aanwezig. Wandoppervlak gepolijst, relatief dunwandig. Gemiddelde halsdikte 5,2 mm. Horizont 4 (afb. 9).

#### *Kommen en schalen*

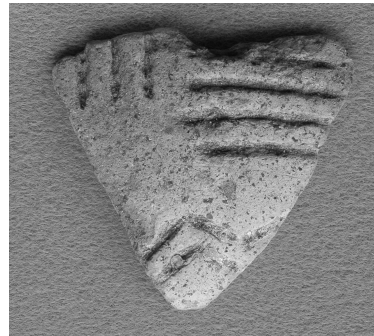
- 1 Randfragment van waarschijnlijk oorloze kom. Onder de rand drie continue dwarsstempellijnen en daaronder blokken horizontale dwarsstempellijnen, drie boven elkaar met vrij smalle onversierde tussenzones. Het fragment is gebroken op weer een continue horizontale dwarsstempellijn. Buitenzijde iets verweerd, oorspronkelijk gepolijst wandoppervlak. Randdiameter mogelijk ca. 20 cm. Wanddikte gemiddeld 5,5 mm. Horizont 4 (afb. 10).
- 2 Buikfragment van kom of schaal. Wandversiering van verticale chevrons, uitgevoerd in diepsteek, gescheiden door een verticale groeflijn. Wandoppervlak gepolijst. Wanddikte gemiddeld 6,5 mm. Horizont 3 of 4 (afb. 11).
- 3 Wandfragment van oortjeskom of -schaal. Boven het kleine, niet-doorboorde

<sup>2</sup>Met dank aan dr. A.L. Brindley, GIA, voor haar hulp bij de determinatie van deze scherf.

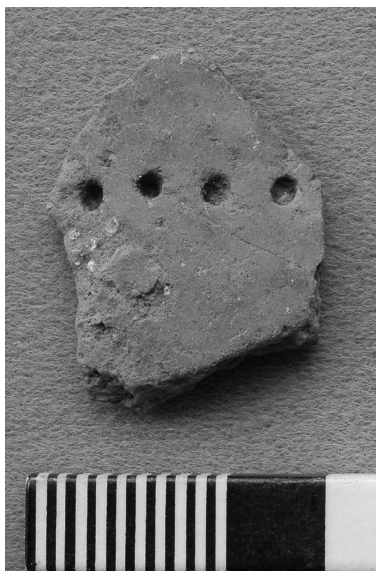




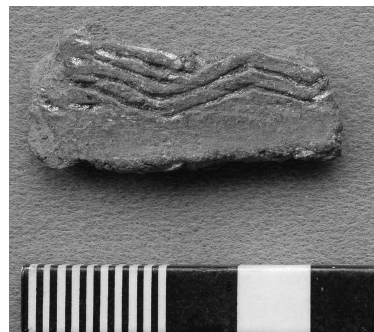
Afbeelding 5 Terrine/amfoor 3.



Afbeelding 6 Terrine/amfoor 4.



Afbeelding 7 Terrine/amfoor 5.



Afbeelding 8 Terrine/amfoor 6.



Afbeelding 9 Terrine/amfoor 7.



Afbeelding 10 Kom of schaal 1.

knobbeloortje verticale blokken met korte, fijne diepsteeklijntjes, minimaal vier. Ter hoogte van het knobbeloortje twee, verhoudingsgewijs grove, horizontale dwarsstempellijnen. Onder het knobbeloortje een verticale chevron, mogelijk aan weerszijden begrensd door een verticale groeflijn. Nog een minieme hoeveelheid incrustatie in de dwarsstempellijnen. Wandoppervlak iets verweerd, oorspronkelijk waarschijnlijk gepolijst. Wanddikte gemiddeld 6,4 mm. Horizont 4 (afb. 12).

- 4 Wandfragment van onversierde oortjeskom of -schaal met niet-doorboord knobbeloortje. Het fragment is na het drogen of bakken gebarsten en vanaf de binnenzijde zijn reparatiegaten aangebracht om zo, bijvoorbeeld met behulp van krammen, de barst te zekeren. Een aardig detail is dat bij het ene reparatiegat er drie pogingen nodig waren om een doorboring naar tevredenheid te creëren. Wanddikte gemiddeld 6,8 mm. Horizont 2-7 (afb. 13).
- 5 Randfragment van onversierde oortjeskom of -schaal met waarschijnlijk een niet-doorboord knobbeloortje. Knobbeloortje is beschadigd. Wandoppervlak is gepolijst. Wanddikte gemiddeld 7,4 mm. Horizont 2-7 (afb. 14).
- 6 Wandfragment van onversierde oortjeskom of -schaal met niet doorboord knobbeloortje. Gepolijst oppervlak. Betrekkelijk dunwandig, wanddikte gemiddeld 4,5 mm. Horizont 2-7 (afb. 15).

#### *Emmers*

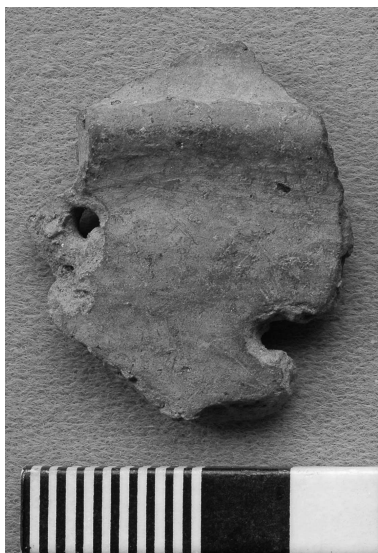
- 1 Wandfragment van een zorgvuldig versierde emmer. Op de hals horizontale blokken regelmatige dwarsstempellijnen en mogelijk een aanzet van een chevron op dezelfde hoogte (cf. Brindley 1986, p. 118, fig. 5-4). Onder deze blokversiering bevindt zich een enkele continuediepsteeklijn, die de bovenzone van de versiering van de onderzone scheidt. De onderzone is onder meer versierd met blokken meervoudige zigzaggen, begrensd door één verticale diepsteeklijn en waarschijnlijk is er sprake van twee horizontale dwarsstempellijnen, vergelijkbaar met afb. Brindley 1986, p. 118, fig. 5-5. Gepolijst oppervlak. Wanddikte gemiddeld 5,4 mm. Horizont 3 (afb. 16).



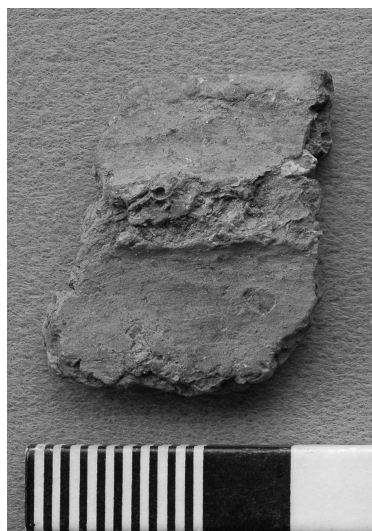
Afbeelding 11 Kom of schaal 2.



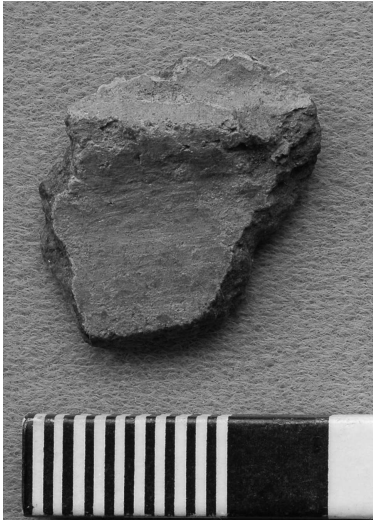
Afbeelding 12 Kom of schaal 3.



Afbeelding 13 Kom of schaal 4.



Afbeelding 14 Kom of schaal 5.



Afbeelding 15 Kom of schaal 6.



Afbeelding 16 Emmer 1.

- 2 Wandfragment van een emmer, gebroken aan de bovenzijde op een diep ingedrukte dwarsstempellijn. Boven een klein, doorboord, knobbeloortje zijn vier kleine indrukjes van een puntig voorwerp. Ter hoogte van het knobbeloortje minimaal één vergelijkbaar puntig indrukje. Onderzone onder het oor versierd met een verticale meervoudige chevron. De versiering is tamelijk slordig, ook het doorboorde knobbeoor is niet zorgvuldig gevormd en afgewerkt. Wandoppervlak is iets verweerd. Gemiddelde wanddikte 7,8 mm. Horizont 4 (afb. 17).

#### *Kannen*

- 1 Randfragment van waarschijnlijk een geoorde kan (cf. Brindley 1986, p. 116, fig. 4–15). De rand is iets afgeschuind en staat naar buiten uit. Onder de rand is versiering bestaande uit één horizontale lijn van losse zigzagjes. Gepolijst oppervlak, relatief dunwandig. Wanddikte gemiddeld 4,7 mm. Horizont 2 (afb. 18).

#### *Schouderkommen*

- 1 Betrekkelijk groot wandfragment van een onversierde schouderkom. Het is niet duidelijk of het een geoorde of niet-geoorde schouderkom betreft, dit fragment toont geen ooraanzet. Geglad oppervlak, relatief dikwandig. Halsdikte gemiddeld 6,4 mm, buikdikte gemiddeld 7,7 mm. Horizont 2–7 (afb. 19).

#### *Overige versierde scherven*

- 1 Licht gekromd wandfragmentje, oorspronkelijke vorm onduidelijk. Versierd met fijne diepsteeklijntjes in verticaal blokmotief. Wandoppervlak gepolijst. Gemiddelde wanddikte 5,8 mm. Horizont 5–6 (afb. 20).
- 2 Buikfragment van zeer goede kwaliteit aardewerk. Versiering in ieder ge-



Afbeelding 17 Emmer 2.



Afbeelding 18 Kan 1.



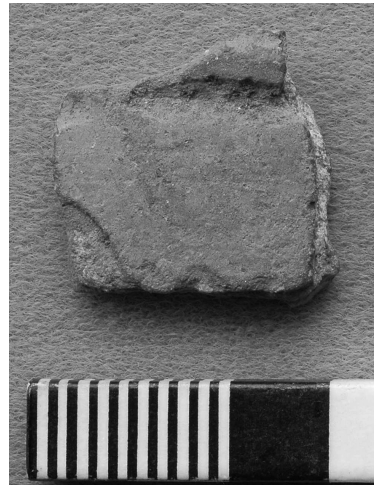
Afbeelding 19 Schouderkom 1.



Afbeelding 20 Overig versierd 1.



Afbeelding 21 Overig versierd 2.



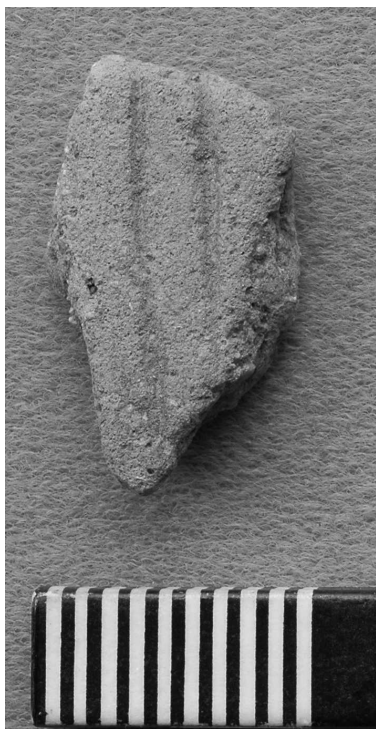
Afbeelding 22 Overig versierd 3.

val grote zigzaggen, minimaal twee, in dwarsstempeltechniek (cf. Brindley 1986, p. 124, fig. 6–25). Mogelijk afkomstig van een terrine/amfoor. Wandoppervlak gepolijst, relatief dunwandig. Wanddikte gemiddeld 4,7 mm. Horizont 4? (afb. 21).

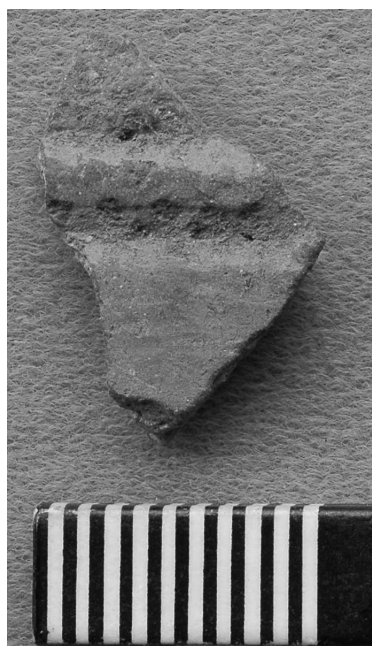
- 3 Klein wandfragmentje, tamelijk vlak, vorm niet te achterhalen. Versierd met minimaal één horizontale, vrij brede diepsteeklijn. Wandoppervlak gepolijst. Gemiddelde wanddikte 6,4 mm. Geen horizont-indeling mogelijk (afb. 22).
- 4 Klein, tamelijk vlak wandfragmentje, vorm niet te achterhalen. Versierd met waarschijnlijk verticale, parallelle groeflijnen, minimaal 2. Wandoppervlak slechts licht geglad. Gemiddelde wanddikte 7,2 mm. Geen horizont-indeling mogelijk (afb. 23).
- 5 Klein wandfragmentje, vorm niet te achterhalen. Versierd met minimaal twee, vrij brede diepsteeklijnen. De versiering is regelmatig, het wandoppervlak is gepolijst en het aardewerk is zorgvuldig gemaakt. Wanddikte gemiddeld 6,5 mm. Geen horizont-indeling mogelijk (afb. 24).

#### *Overige onversierde scherven*

- 1 Drie verschillende bodemfragmenten. Eén fragment betreft een bodem waarbij een onregelmatigheid langs de buitenrand een breukvlak van een standring suggereert. Een tweede bodemfragment is vlak, en de stand van de buik suggereert een wijde vorm als van een platte schaal. Het laatste fragment is eveneens een betrekkelijk wijde vorm, de bodem heeft een klein standvoetje. Dit exemplaar is iets verweerd. Geen horizont-indeling mogelijk (afb. 25).
- 2 Vijftien onversierde wandfragmenten. Wandoppervlak doorgaans gepolijst, zowel relatief dunwandig aardewerk als iets grovere waar. Geen vormkenmerken en geen horizont-indeling mogelijk (afb. 26).



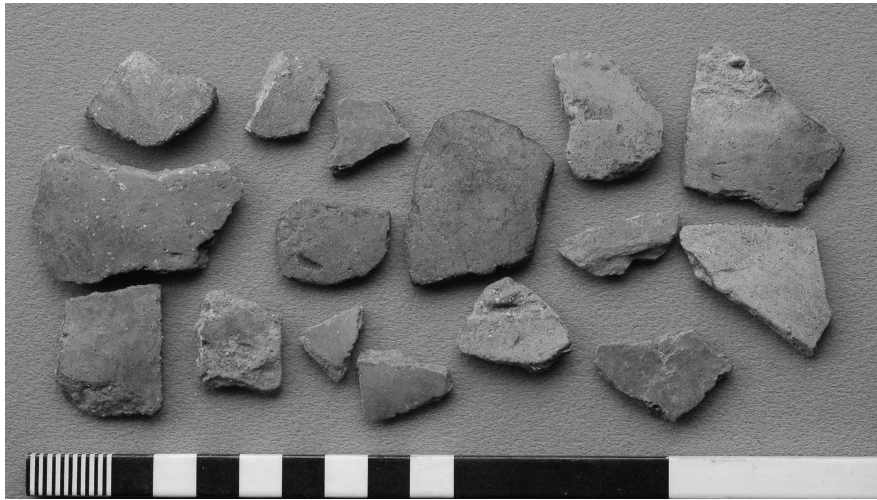
Afbeelding 23 Overig versierd 4.



Afbeelding 24 Overig versierd 5.



Afbeelding 25 Overig onversierd 1.



Afbeelding 26 Overig onversierd 2.

### 3 Conclusies

Ondanks het feit dat er slechts 41 scherven zijn verzameld uit hunebed D52 te Diever, bieden deze toch een goed inzicht in de gebruiksduur van het hunebed en de aard van het bijgezette aardewerk. Er is een redelijke component onversierd aardewerk, wat doorgaans niet wordt beschreven in publicaties, maar wat wel een wezenlijk onderdeel vormt van de aardewerkassemblage in een aardewerkinventaris van een hunebed. Het feit dat onversierd aardewerk binnen dit complex een redelijk aandeel inneemt, impliceert dat er destijds niet selectief is verzameld, en derhalve waarschijnlijk een representatieve steekproef vertegenwoordigt.

Een bijzondere vondst betreft een hals/schouderfragment van een terrine (zie afb. 9). De hals is versierd met een fijn uitgevoerd laddermotief. Ladders zijn doorgaans typerende motieven voor vroeg trechterbekeraardewerk (horizont 1 en 2). De vorm van de terrine en de fijne maakwijze van de versiering wijzen echter op een latere datering, in horizont 4. Deze afwijkende versiering zou kunnen worden gezien als een regionale variant. Dergelijke regionale varianten zijn onder andere aangetoond bij het Overijsselse hunebed O2 te Mander (Ufkes 1993). Regionale varianten kunnen worden beschouwd als dialecten binnen de taal van de trechterbekercultuur, waarbij kleinere groepen binnen de TRB-Westgroep zich onderscheiden door iets afwijkende versieringsmotieven of -patronen.

Het aangetroffen aardewerk kan typonologisch worden ingedeeld in horizont 2 t/m 6, waarbij het zwaartepunt ligt op horizont 4 en 5 (3200–2950 v. Chr.). De feitelijke chronologische verspreiding van het aardewerk, op grond van het aardewerk in het depot van het GIA, onderschrijft dit beeld, hoewel deze grotere verzameling ook een kleine component Laat-Havelte bevat. Het verdient zeker aanbeveling om ook het vondstmateriaal te beschrijven en te publiceren dat in de vorige eeuw door Van Giffen is opgegraven. Tezamen met het hierboven besproken aardewerk, kan hunebed D52 daarmee beter worden ontsloten en kan meer inzicht worden verkregen omtrent de samenstelling van het aardewerk en de datering en gebruiksduur van dit hunebed.



## Literatuur

- Bakker, J.A., 1973. *De Westgroep van de Trechterbekercultuur: Studies over chronologie en geografie van de makers van hunebedden en diepsteekceramiek, ten Westen van de Elbe*. Universiteit van Amsterdam (diss.).
- Brindley, A.L., 1986. The typo-chronology of TRB West Group pottery. *Palaeohistoria* 28, pp. 93–132.
- Drenth, E. & W. Prummel, 2006. De versieringswijze van twee TRB-potten uit hunebed G2 (Glimmer Es, gemeente Haren) (Gr.). *Paleo-Aktueel* 17, pp. 63–68.
- Ginkel, E. van, S. Jager & W.A.B. van der Sanden, 1999. *Hunebedden. Monumenten van een Steentijdcultuur*. Abcoude/Amersfoort.
- Ufkes, A., 1993. Het hunebed O2 bij Mander (Ov.). *Paleo-Aktueel* 4, pp. 31–32.